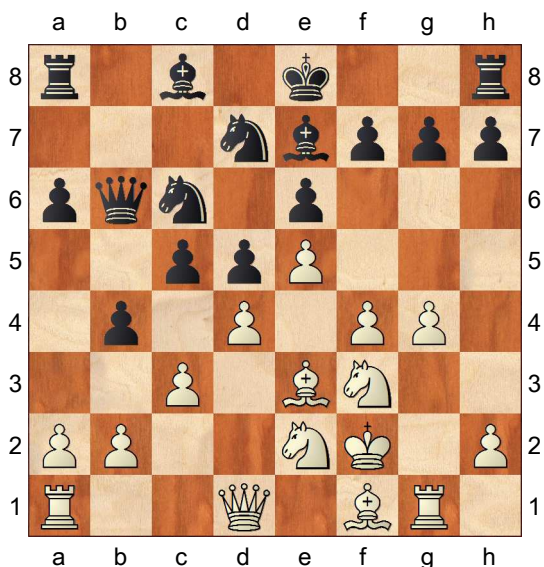


C11
 □ **Haudum,Rainer** **1600**
 ■ **Imhof,Gernot** **1959**
 VM 2018 (3.2) 19.06.2018
[Taktische Analyse 2.10 (16s)]

1.e4 e6 2.d4 d5 3.Sc3 Sf6 4.e5
Sfd7 5.f4 c5 6.Sf3 Sc6 7.Le3 a6
8.Se2 Le7 LiveBook: 3 Partien **9.Tg1**
b5 10.c3 Schwarz hat minimalen
 Vorteil. **Db6** 0.14/14
 [10...0-0 -0.30/15 sieht stärker
 aus.]
11.g4 b4 12.Kf2



diese Ideen (auf a6 – statt gleich Db6 –
 Se2, Tg1, Kf2 mit der Idee, später den
 König evtl. nach h1 zu überführen)
 waren der Partie V. Anand – N. Short,
 Blitzweltmeisterschaft 2017,
 entnommen (<http://www.chessgames.com/perl/chessgame?gid=1905322>) **a5**
13.f5 La6 0.24/13

[Günstiger ist 13...0-0 -0.29/11]

14.fxe6 fxe6 15.Sf4 0-0 0.45/11
 [15...Sd8= -0.01/12]

16.Lxa6± Und weiter mit Le2 wäre nett.

Dxa6 17.Sxe6 Txf3+ 1.28/12
 [17...Scxe5± 0.45/14 18.Sxf8 Sd3+
 19.Dxd3 Dxd3 20.Sxd7 Dc2+
 21.Ld2 cxd4 22.cxd4 Td8]

18.Kxf3 -0.17/13

[18.Dxf3± 1.28/12 cxd4 19.Dxd5
 (19.Sxd4 Sxd4 20.Dxd5+ Se6=)
 19...dxe3+ 20.Kg3 (20.Kxe3?
 Sb6-+) 20...Kh8 21.Dxd7]

18...Scxe5+!= 19.dxe5 -0.58/14

[19.Kg2!= -0.17/13 Dxe6 20.dxe5]

19...Sxe5+ 0.08/14

[19...Dxe6± -0.58/14 20.Kg2 Tf8]

20.Kg3 -1.18/11

[20.Kg2= 0.08/14 war der einzige
 Weg, das Gleichgewicht zu behalten.
 Dxe6 21.Lf4]

20...Dxe6± 21.Lf4 -1.76/12

[21.Tf1± -1.18/12]

21...g5 -0.51/15

[21...Sg6!-+ -1.76/12 22.Ld2 h5!]

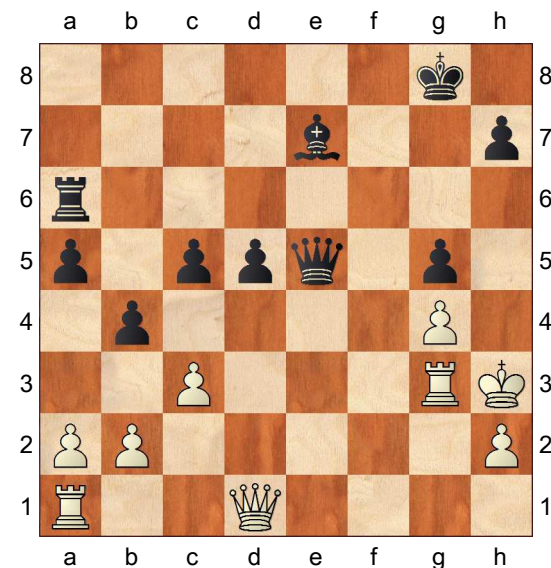
22.Lxe5!± Dxe5+ 23.Kh3 zielt auf Te1
 ab. **Ta6** (-> ...Th6+). Schwarz hat
 Kompensation.

[Ein No Go ist 23...bxc3?! 24.Te1±]

24.Tg3? -3.82/14

[24.Kg2± -0.75/12

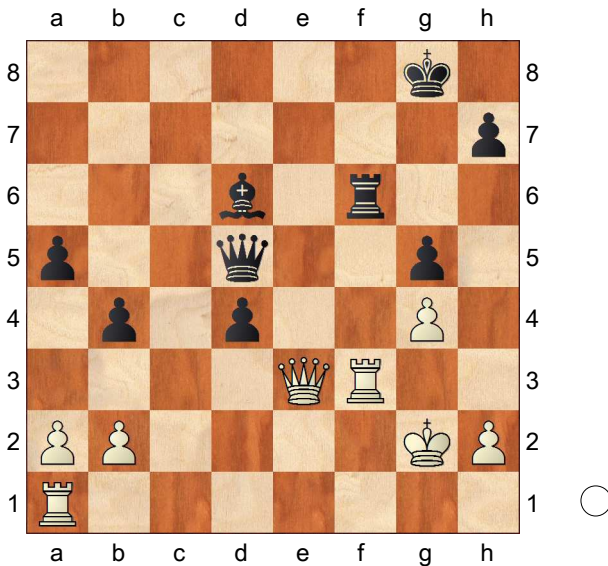
war die entscheidende Verteidigung.
 Ld6 25.Th1]



24...Th6+? -0.52/10

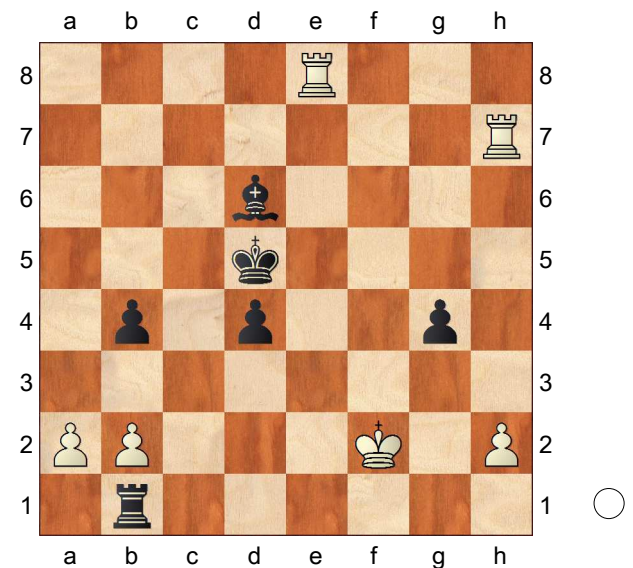
[24...De4-+ -3.82/14 25.Tf3 h5!
 26.gxh5 g4+ 27.Kg3 Ld6+ 28.Kf2
 gxh3 29.Dxf3 Dh4+ 30.Ke2 Dxh2+

31.Df2 Dxd5+ 32.Df3 Dh2+ 33.Df2
Dxf2+ 34.Kxf2 Le5]
25.Kg2 Ld6 0.04/14
[25...De4+ ♣ -0.52/12 26.Kg1 Ld6]
26.Df3= Tf6 27.De3 d4 28.cxd4
Dd5+ 29.Tf3 Schwarz muss nun dxc5
beachten. **cx d4?** 1.75/18
[29...Tf4= 0.22/12]



30.Dd3 0.31/14
[Der einzige Zug: 30.Db3+- 1.75/18
Dxb3 31.axb3]
30...Te6 31.Taf1 De5 0.87/15
[31...Lf4!= 0.04/14 hält das
Gleichgewicht.]
32.Th3→ Weiss greift an. **De4+**
33.Dxe4 Txe4 Endspiel KTT-KTL
34.Tf5 Txd4+ 35.Kf3 Tg1 1.46/16
[35...Tf4+ 0.88/17 36.Txf4 Lxf4]
36.Txa5 0.99/15
[36...Kf2 1.46/16 Tg4 37.Txa5]
36...g4+ 37.Kf2 Tg5+ ist eine echte
Drohung. **Tb1 38.Ta8+** 0.21/16
[38.Tb3± 0.99/17]
38...Kf7 0.63/13
[38...Kg7= 0.21/16 kam in Betracht.
39.Th4 h5]
39.Txh7+ 0.01/16
[39.Th6± 0.63/13 Txb2+ 40.Kf1
Tb1+ 41.Ke2 Tb2+ 42.Kd3 Td2+

43.Ke4]
39...Ke6? 4.53/15
[39...Kg6= 0.01/16 40.Td7 Txb2+
41.Ke1 Lxh2]
40.Te8+? 1.37/16
[40.Th6+- 4.53/15 und Weiss
behält klar die Oberhand. Kd5
41.Ta5+ Lc5 42.Th5+ Ke4
43.Thxc5]
40...Kd5 2.24/16
[40...Kf5± 1.37/16]



41.Th5+? 0.00/18
[41.Td8!+- 2.24/16]
41...Kc4!= 42.b3+ ab hier wurde nicht
mehr mitgeschrieben wegen Zeitnot;
1-0 nach Zeitschlacht im Endspiel
Precision: Weiß = 30%, Schwarz =
12%.
1-0